

Doulas de France

RAPPORT MORAL 2012-2013 **Publié en mai 2013**

Le projet Doulas de France a débuté en 2004, puis l'association a été créée en février 2006. Depuis ses objectifs principaux ont été :

- De clarifier ses positions dans le respect de la charte et dans la transparence ;
- D'œuvrer à ce que l'activité des doulas s'inscrive dans le domaine du service à la personne ;
- De faire des propositions autour de la formation des doulas, suite aux demandes des institutions, des parents et des sages-femmes notamment que cette formation se formalise ;
- De continuer à informer, communiquer et rassembler, les parents, les doulas, les institutions, la presse ;
- De restructurer son action pour s'adapter à l'évolution rapide des demandes de ses membres et des acteurs qui l'entourent.

SOMMAIRE

- 1 - DOULAS DE FRANCE (DDF) EN GENERAL : chiffres de l'année, siège, équipe
 - 2 - VIE DE L'ASSOCIATION : ENCORE UNE AUTRE (!) ANNEE DE PROMOTION DU MÉTIER
- Actions de communication de DDF - Promotion du métier à un niveau national - Les Journées Des Doulas (JDD) - DDF et les médias, Internet et autres publications
 - 3 - PARTENARIAT DDF AVEC D'AUTRES ASSOCIATIONS/EVENEMENTS
 - 4 - OEUVRER POUR UNE RECONNAISSANCE OFFICIELLE
- Commission équivalence - Référencement annuel - Service doléances - Statistiques
 - 5 - NEWSLETTER DDF
 - 6 - RECRUTEMENT DE BENEVOLES ET GROUPES DE TRAVAIL
 - 7 - PROJETS 2013-2014
 - 8 - RDV 2013-2014 avec DDF
- ANNEXES 1
- (Abréviations utilisées : DDF = Doulas de France , JDD = Journées Des Doulas)

Doulas de France

1 - DDF EN GENERAL : chiffres de l'année, siège social et équipe

• L'association Doulas de France réunit à ce jour

- 154 adhérents : dont 7 doulas certifiées, 23 doulas en exercice, 74 apprenties doulas, 45 amis des doulas, 4 membres bienfaiteurs
Une stabilité du nombre d'adhérents autour de 160 chaque année, un peu moins à ce jour car toutes les nouvelles adhésions des JDD ne sont pas inscrites dans la base.

- 69 membres ayant signés la charte sont inscrites sur l'annuaire de Doulas de France, toutes ont fait le Module Positionnement et Ethique.

- 47 ont validé le Cours de formation de Base

- Marrainage : 6 doulas ont fait le marrainage, 16 sont actuellement en cours

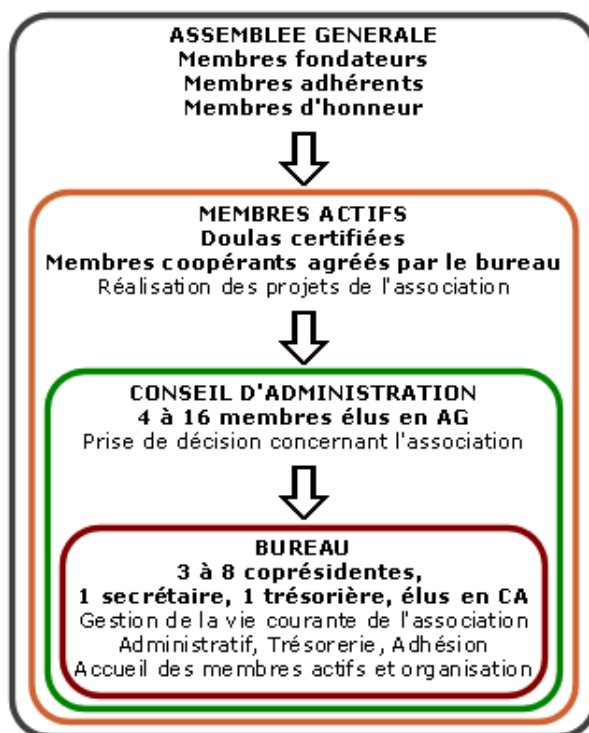
• **Le site Internet** doulas.info : de 7400 à 11 500 visites par mois et de 15 000 à 60 000 pages vues par mois.

- DDF a un nouveau site Internet avec un look plus moderne et avec le système de gestion WordPress, un énorme merci à Yanick pour ce travail colossal et très réussi. Il ne manque qu'un nouveau logo.

• **Une page Facebook** créée le 12 janvier avec 463 "J'aime"
www.facebook.com/DoulasDeFrance

• **Un groupe Facebook** de 449 membres
www.facebook.com/groups/doulasdefrance/

• L'équipe



Doulas de France

• Composition de l'équipe avant l'élection du nouveau CA se tenant ce 3 mai 2013 en AG

Les membres du bureau

Amandine Ampillhac, coprésidente
Aline Baugé, coprésidente
Yasmine Candau, secrétaire
Valérie Dupin, coprésidente
Sophie Meynieux, trésorière
Bérengère Porombka, coprésidente

Les membres du conseil d'administration

Evelyne Bablot de Matos
Aurore Benoit
Valérie Degas
Pascale Gendreau

Les membres coopérants

Ingrid Fouladoux
Karine Garcia
Céline Grangier
Nicole Martel
Sandra Mellado
Aurore Peuvion
Stéphanie Peynaud

Les membres d'honneur

Bridget Baker - association doula.uk
Nadège Beauvois Temple - association Maman Blues
Liliana Lammers
Dr Michel Odent
Dr Max Ploquin †

2 - VIE DE L'ASSOCIATION : UNE AUTRE (!) ANNÉE DE PROMOTION DU MÉTIER

Faire connaître notre métier à un plus grand public :

2012

Les "Salons Baby" 2012

Paris les 19, 20 et 21 octobre
Nantes les 17, 18 et 19 novembre
Marseille les 24 et 25 novembre

Merci à Amandine, Evelyne, Séverine, Sophie, Karine, Solenn, Gioia, Valérie Dupin, Valérie Degas, Nicole, Aline, Agnès

En Alsace, l'association "**Et si on prenait le temps**" a organisé le 28 mai 2012 une journée sur l'accouchement respecté. Merci à Delphine pour avoir partagé sur le métier de doula et pour avoir tenu un stand DDF.

Doulas de France

Rassemblement à Rennes "**Choisir son accouchement**" le 27 octobre. Merci à Solenn !

"**Journée petite enfance**" le 17 novembre 2012

Aurélie Haudiquet a tenu le stand DDF et présenté le métier de doula à l'occasion d'un mini salon "journée petite enfance" organisée par le lieu multiaccueil de la ville de Rochechouart - 87. Merci à elle !

2013

"**Festival du Féminin**" du 8 au 10 mars à Paris

DDF y avait un stand et y a proposé des Tentes Rouges. Merci à Nicole, Agnès, Céline, Blandine et Aline.

"**Salon Respire la Vie**" du 8 au 10 mars au Mans

Un grand merci à Dorine et à Sylvie qui ont, au pied levé, tenu le stand et animé une conférence sur "Une doula c'est quoi ?"

Un partenariat avec l'association "**Femmes - Sages fem-mes**" lors de leur Forum annuel cette année à Tonneins les 9 et 10 mars.

Christine, Caroline et Valérie ont tenu le stand DDF et ont participé à une table ronde sur les Maisons de Naissance.

Célébration de la **Semaine mondiale de la Doula** du 22 au 28 mars avec la projection du film "Doula! The Ultimate Birth companion" à Paris le 23 mars dans les locaux de l'association Accueil Naissance <http://www.worlddoulaweek.com/>

Les "Salons Baby" 2013

- Lyon les 23 et 24 mars

- Paris du 5 au 7 avril

Merci à Aline, Valérie, Nicole, Agnès, Sophie, Ingrid, Blandine, Sylvie, Véronique, Aurore Peuvion, Yanick, Amandine, Carole, Marjorie

Merci à Aline Baugé pour toute la gestion administrative et à toutes les doulas de l'association qui ont donné de leur temps et énergie le week-end pour tenir ces stands un peu partout en France.

Les Journées des Doulas 2012

Les JDD ont soufflé leurs 10 bougies en 2012. Toujours un travail énorme en amont de préparation, de relancer les sponsors, les stands marchands et associatifs, trouver et assurer le suivi des intervenants, créer les supports visuels, organiser la soirée, le stand collation, l'accueil, les inscriptions, la com, la mise à jour de la page internet des JDD etc... tout cela avec un budget de départ minimal !

C'est pourquoi il nous faut compter sur les recettes des entrées, les stands marchands et nos fidèles sponsors pour couvrir les frais (location du lieu, frais divers).

Ce travail est mis en route dès le mois de novembre par une équipe avec l'ajout de nouvelles volontaires toutes super efficaces et sans qui ces Journées n'existeraient pas !

Doulas de France

Merci à Amandine Ampilhac et toute l'équipe de l'accueil, Aline Baugé, Yasmine Candau, Bérengère Porombka, Valérie Dupin, Valérie Degas, et toute l'équipe traduction, Aurore Benoit, Aurore Peuvion et l'équipe stand collation et les pâtisseries, l'équipe Tente Rouge, Sophie Meynieux qui a géré les paiements, Yanick Revel pour la mise en ligne du programme et des inscriptions, Perrine Guillon-Moktan et Pascale Gendreau pour la belle affiche.

Et un grand merci à tous et à toutes qui ont aidé le jour J, à nos sponsors. Un grand merci aussi à leurs familles qui les soutiennent !

Les **JDD 2012** avaient pour invité d'honneur **Michel Odent** qui, avant son intervention, a dédié la nouvelle édition de son livre "le bébé est un mammifère". La nouveauté fort appréciée a été la possibilité de réserver des paniers repas pour pouvoir déjeuner sur place et avoir plus de temps à partager.

Les Journées 2013

Cette année, pour répondre à de nombreuses demandes nous avons modifié le format des JDD : le premier jour étant réservé aux doulas, futures doulas en formation ou en cheminement et le deuxième ouvert à tous.

Les Journées 2014

La MAS a été réservée pour les 6 et 7 juin 2014.

DDF et les médias, Internet et autres publications

Grossesse : Quel est le rôle d'une doula, 9mois.fr, 13 mars 2013
Un petit peu de doula, Le Baby Blog, Doctissimo, 18 février 2013
Ma doula bien-aimée, Top bébé n°62, décembre 2012
Doula Pourquoi pas vous ? Le Baby Blog, Doctissimo, 23 novembre 2012
Contacter une doula Famili, novembre 2012
The doula Roman anglais de Bridget Boland, paru le 4 septembre 2012
Une doula nous explique son rôle pendant la grossesse et lors de l'accouchement Fémininbio, 19 juin 2012
Les doulas, c'est quoi, Infobebes, 16 mai 2012
Une doula pendant ma grossesse, Version Femina, 11 mai 2012
Repenser les méthodes d'accouchement, LaPresse.ca, 9 avril 2012

3 - PARTENARIAT DDF AVEC D'AUTRES ASSOCIATIONS, EVENEMENTS

DDF de nouveau partenaire avec le "Festival du Féminin" 8-9 et 10 mars à Paris
Poursuite de notre partenariat avec le Festival du Féminin à Paris. DDF y avait un stand et y a proposé des Tentes Rouges; Merci à Nicole, Agnès, Céline, Blandine et Aline.

Un autre partenariat avec l'association "Femmes – Sages femmes" lors de leur Forum annuel cette année à Tonneins les 9- 10 mars. Christine, Caroline et Valérie ont tenu le stand DDF et ont participé à une table ronde sur les Maisons de Naissance.

Réseau des Doulas Européennes - European Doula Network (EDN)

DDF a renouvelé son adhésion au réseau et est toujours en lien régulier avec Regula Brunner et Sabine Lanfranchi du EDN et est à présent membre du réseau. DDF est

Doulas de France

référéncée sur le site de l'EDN. La prochaine réunion aura lieu du 20 au 22 septembre 2013 à Zurich.

DDF a été invitée par la **société Suede Import** <http://www.suedeimport.com/> meubles de puériculture bio.

Le but de la réunion était, avec des représentants du Conseil général, de la Fondation de France, Florence d'Handiparentalité (qui leur avait suggéré notre participation), de donner notre avis sur la conception d'une table à langer entièrement accessible aux parents présentant un handicap mais qui soit aussi destinée à tous les parents.

Association Handiparentalité : Florence a re-exprimé le souhait d'avoir un lien de leur site vers notre annuaire où les doulas qui souhaitent accompagner les parents en situation de handicap soient indiquées (logo par ex)

4 - OEUVRER POUR UNE RECONNAISSANCE PROFESSIONNELLE

Commission équivalence du Coursus de base de Formation : validation par d'autres formations

L'équipe de l'équivalence du Coursus de formation de Base (Yasmine, Céline, Amandine, Pascale, Valérie) a traité à ce jour

- 10 demandes d'équivalence
- 2 doulas ont validé le cursus de base par équivalence et ont effectué le Marrainage (donc certifiées)
- 2 ont souhaité ne pas donner suite et ont quitté DDF

Il s'agit d'un travail important qui consiste à recueillir les programmes des différents organismes, les décortiquer, les comparer avec celui du cursus de base (thèmes et nombre d'heures). Ainsi de façon objective nous pouvons déterminer si les thèmes sont validés et préconiser de suivre des formations complémentaires pour répondre aux critères du cursus de base.

Il y a eu quelques demandes d'informations par des doulas formées aux Etats-Unis et au Royaume-Uni pour faire valider leur certificat par DDF.

Validation du Module M1 par DDF

L'équipe validation du "Module Ethique et Positionnement de DDF" (Aurore, Céline, Yasmine, Pascale, Amandine, Valérie) a traité et validé 19 demandes. Nous rappelons qu'il devient nécessaire de nous assurer que le cadre de la pratique de la doula est bien intégré et accepté par les doulas désirant figurer sur l'annuaire du site. Il a donc été créé un outil d'évaluation à remplir par toutes les stagiaires qui ont effectué le module positionnement et éthique auprès de l'Institut de formation Doulas de France.

Cela représente un travail conséquent mais cela permet aussi aux futures doulas de bien intégrer les particularités de cette activité. Ceci permet à l'équipe de DDF de valider également le respect des termes de la charte que la future doula sera amenée à signer. Pour recevoir le formulaire d'auto-évaluation, écrivez à validationM1@doulas.info

Marrainage

Nous encourageons vivement les doulas à effectuer le Marrainage de DDF dès qu'elles sont sollicitées pour des accompagnements.

Il est au cœur de la transmission de la doula de DDF et permet avec la validation du Coursus de formation de Base de devenir Doula certifiée de DDF et d'obtenir le statut de membre actif de DDF.

Doulas de France

Encore une fois, ces actions vont renforcer la démarche de professionnalisation de ce métier par DDF.

Pour faire une demande de marrainage, écrivez à marrainage@doulas.info

Service des doléances

Il a été mis en place l'année dernière et est référencé sur le site. Nous avons été sollicités une fois l'année dernière. Adresse mail contact : doleance@doulas.info

Statistiques

Malheureusement, il semble être très difficile de recueillir les données des accompagnements auprès des doulas et nous n'arrivons pas à compiler les statistiques depuis 3 ans. C'est fait en respectant l'anonymat de la doula et des parents.

DDF a besoin d'une personne qui se charge de cette tâche et relance les doulas pour qu'elles donnent leurs stats. Nous rappelons que c'est pour pouvoir publier les statistiques des doulas de DDF, avec le but de les faire publier dans une revue médicale.

5 - LETTRE D'INFORMATION DDF

Une newsletter a été publiée cette année. Merci à Yasmine Candau, Valérie Dupin.

6 - RECRUTEMENT DE BENEVOLES ET GROUPES DE TRAVAIL

Changement de poste :

Sandra Mellado reprend le poste de gestion des adhésions tenu jusqu'à présent par Amandine Ampilhac.

Postes à pourvoir :

Nous rappelons que notre trésorière a donné sa démission et que par conséquent son poste est vacant.

Nous recherchons des volontaires pour divers groupes de travaux :

- Rédactrices/teurs pour la newsletter, pêcheurs d'infos
- Personne pour coordonner les supports visuels des salons : pour réutiliser (et donc faire des économies!) les supports visuels (posters, affiches etc) imprimés pour les salons, il faudrait une personne qui gère leurs envois/redirection.
- Personne pour mettre à jour les supports visuels, en créer des nouveaux (logo, affiches, posters, flyers, plaquettes, ppt ...)
- Personne pour recueillir et gérer des statistiques d'accompagnement par doulas de l'annuaire en ligne.
- Veille internet concernant les blogs, publications, foires et associations qui traitent de la naissance et de l'accompagnement pour communiquer si nécessaire sur le métier de doula, et aussi pour transmettre à la webmestre pour mettre en ligne
- Veille du site [doulas.info](http://www.doulas.info) : parcourir régulièrement le site et signaler les erreurs, liens ne fonctionnant plus, mises à jours nécessaires, évolutions à envisager...

Doulas de France

7 - PROJETS 2013-2014

- Mettre en place un système d'évaluation comptable du bénévolat au sein de DDF (voir projet de l'année dernière)
- Mettre en place la validation des acquis d'expérience via la passeport associatif.
- Mise en place un projet pilote proposé à la Commission de la Naissance (Voir annexe 1)
- Établir un "pont" avec des formations de doulas étrangères pour que les doulas DDF formées en France puissent avoir une équivalence à l'étranger et vice et versa.
- Communiquer sur les doulas et l'association auprès des Institutions, des politiques.
- Continuer à faire connaître l'Association et le métier de doula à un plus grand public et continuer à communiquer sur le métier de doula dans le contexte du service à la personne.
- Participer de nouveau à un ou plusieurs salons/foires dont les salons Baby.
- Organiser des soirées présentant le métier de doula à un niveau local avec projection de films/débats (Doulas! The Ultimate Birth Companion, etc..).
- Créer une page "Salons" avec comptes rendus et photos.
- Contribuer au Réseau de Doulas Européen (EDN) et représenter DDF à leur prochaine réunion.
- Faire un petit documentaire sur les doulas en France.
- Re-dynamiser les régions avec la création d'outils régionaux: listes de discussions, groupes de travail, etc.
- Organiser des ateliers , faire venir des intervenants à des niveaux locaux, régionaux.
- Les JDDS 2014

8 - RDV 2013-2014 avec DDF

20-22 juin à Besançon

DDF a été invitée dans le cadre des **Journées WAIMH** (World Association for Infant Mental Health) par l'Université de Franche-Comté \fcomte.fr/ à participer à un atelier au Colloque " Le bébé et sa Famille - Nouvelle solitude des parents, Nouvelles perspectives dans le soin" Valérie Dupin y présentera une communication sur les répercussions de l'accompagnement de la doula sur la famille et sur la collaboration des doulas à des programmes financés par l'Etat au Royaume-Uni et en Europe.

L'ONG Enfance et développement a exprimé la possibilité de créer un partenariat avec DDF dans le contexte de son action au Cambodge.

L'ONG Enfants & Développement, qui existe depuis presque 30 ans, www.enfantsetdeveloppement.org/ mène depuis deux ans un projet "doulas" en milieu rural, dans le sud du Cambodge. Il s'agit de former et accompagner des doulas villageoises volontaires, dont le travail complète tout ce que les services de santé ne peuvent pas assurer. Les résultats sont très encourageants, mais ils ont besoin de soutien pour poursuivre leurs activités.

Doulas de France

Salons Baby 2013-2014, Salons Respire la Vie, Salon Bébé Nature... et autres suggestions des adhérents

Annexe 1

Projet pilote: le questionnaire pour les doulas présentes en salle de naissance

Suite à l'audition par la Commission nationale de la naissance au Ministère de la Santé du 15 septembre 2008, l'association Doulas de France met en place un projet pilote d'évaluation de la pratique du métier de doula.

Afin de démontrer les avantages/désavantages de l'accompagnement par une doula en France, cela en toute transparence, en s'appuyant sur le vécu du personnel médical, des parents et des doulas, et ceci dans le contexte français, un projet expérimental est mis en place.

Ce projet comporte :

La remise de deux questionnaires distincts :

L'un à remplir par le corps médical ayant accueilli une doula accompagnant des parents, dans leur service.

L'autre à remplir par les parents ayant été accompagnés

Nous proposons :

- de mettre en place formellement ce projet sur une durée déterminée de 1 an, reconductible. Étant donné le peu d'accompagnements ayant lieu en France pour l'instant, ce projet permettra d'avoir un aperçu qualitatif plus que quantitatif du travail des doulas et de leurs relations aux différents acteurs

- Que les doulas ayant signé la Charte DDF et effectué le Module Ethique et Positionnement y participent.

- Qu'un questionnaire soit remis :

- à tous les intervenants médicaux/sociaux ayant eu un contact avec la doula accompagnant le couple/femme qu'ils suivent ;
- aux parents accompagnés par la doula ;
- aux doulas.

A la fin de la durée prévue du projet, une copie de ces questionnaires sera remise à tous les membres du groupe de travail sur les doulas de la Commission sur la naissance et à notre association. Nous espérons ainsi qu'une appréciation objective de notre accompagnement pourra être établie. De plus, ce projet vous donne une visibilité sur nos actions et le travail sur le terrain des femmes figurant sur notre annuaire.

Questionnaire destiné au personnel médical

La présence de la doula a-t-elle généré des complications dans votre organisation de travail lors de l'accueil de la femme en travail/des parents ?

Non / Oui / Si oui, pourquoi ?

Après l'accueil des parents, sa présence a-t-elle été une gêne dans votre organisation, votre pratique auprès de la patiente/des parents ?

Non / Oui / Si oui, pourquoi ?

Doulas de France

Durant la phase d'expulsion, sa présence a-t-elle été une gêne dans votre pratique auprès de la patiente ?

Non / Oui / Si oui, pourquoi ?

Lors des soins à la mère et à l'enfant, après l'accouchement, sa présence a-t-elle été une gêne dans votre pratique auprès de la mère/de l'enfant/ du père ?

Non / Oui / Si oui, pourquoi ?

D'une manière générale, vous qualifieriez la présence de la doula comme ayant été Discrète / Problématique, envahissante / A juste place

Avez-vous le sentiment que cette présence a été bénéfique pour la mère/ le père?

Oui / Non / Ne sait pas

D'une manière générale, pensez vous que la doula, par sa présence ou son comportement, a empiété sur votre fonction ou a dépassé le cadre de son exercice ?

Oui / Non / Si oui de quelle manière ?

A l'avenir accepteriez-vous la présence d'une doula ?

Autres remarques :

Questionnaire destiné aux parents

Aviez-vous rédigé un projet de naissance ?

Oui / Non

La présence de la doula à l'accouchement était prévue dans le projet de naissance ?

Oui / Non

Lorsque vous avez informé le personnel de la maternité que vous viendriez avec une doula, vous avez été
soutenue dans ce projet
encouragée à venir seule avec le papa
le projet a été refusé

Si (vous n'aviez pas prévu la présence) la présence de la doula lors de l'accouchement n'avait pas été mentionnée dans votre projet de naissance et que vous êtes arrivés ensemble à la maternité.

La doula a été accueillie

La doula s'est vue refusée l'accès à la salle de travail

La doula a été autorisée à remplacer votre compagnon pendant le travail

La doula a été autorisée à alterner avec votre compagnon pendant le travail

Si la doula a été autorisée à entrer en salle de travail avec vous

elle devait sortir au moment des examens

elle pouvait rester au moment des examens

elle s'adressait à la sage femme

elle ne parlait pas en présence de la sage femme

elle vous parlait

Doulas de France

la sage femme semblait gênée de la présence de la doula ?
Si oui, cela vous-a-t-il affecté?

la doula était elle gênée en la présence de la sage femme ?
Si oui, cela vous-a-t-il affecté?

La présence de la doula vous a t elle aidée pendant le travail ?
oui/ non, pourquoi

Pendant l'expulsion ?
oui/non/ pourquoi

Après la naissance ?
oui/non pourquoi

Diriez-vous que la présence de la doula lors de l'accouchement vous a été utile ?
si oui pourquoi / si non pourquoi

Envisageriez-vous de faire appel à nouveau à une doula pour une autre naissance ?
si non pourquoi